

คู่มือการปฏิบัติงานกองช่าง



กองช่าง

องค์การบริหารส่วนตำบลคสิกกิ่ง
อำเภอศิลาลาด จังหวัดศรีสะเกษ

คำนำ

คู่มือการปฏิบัติงานกองช่างฉบับนี้ เป็นคู่มือการปฏิบัติงาน ซึ่งองค์การบริหารส่วนตำบลคลีกล้วย ได้จัดทำขึ้น เพื่อให้ข้าราชการและลูกจ้างผู้รับผิดชอบ ใช้ศึกษาและนำไปปฏิบัติงาน เพื่อเพิ่มประสิทธิภาพในการดำเนินงานของกองช่าง

คู่มือการปฏิบัติงานกองช่าง องค์การบริหารส่วนตำบลคลีกล้วย ได้แสดงให้เห็นถึงขั้นตอนในการปฏิบัติงาน รายละเอียดงานและมาตรฐานคุณภาพงาน เพื่อกำหนดเป็นมาตรฐานคุณภาพงาน มาตรฐานในการปฏิบัติงานของข้าราชการและลูกจ้างกองช่างให้บรรลุตามข้อกำหนดที่สำคัญ ซึ่งตอบสนองต่อความต้องการของผู้รับบริการและผู้มีส่วนได้ส่วนเสียเป็นสำคัญ

คณะผู้จัดทำหวังเป็นอย่างยิ่งว่าข้าราชการและลูกจ้างผู้รับผิดชอบกองช่าง องค์การบริหารส่วนตำบลคลีกล้วย จะได้นำคู่มือการปฏิบัติงานฉบับนี้ไปศึกษาและนำมาใช้ในการปฏิบัติงานได้อย่างมีประสิทธิภาพ บรรลุตามหน้าที่ขององค์การบริหารส่วนตำบลคลีกล้วยที่ได้ระบุไว้ในข้อบัญญัติตำบล

กองช่าง

องค์การบริหารส่วนตำบลพระคลีกล้วย

มกราคม ๒๕๖๗

สารบัญ

เรื่อง

หน้า

วัตถุประสงค์

๑

ขอบเขตของกระบวนการงาน

๑-๗

๑. งานก่อสร้าง

๒. งานออกแบบและควบคุมอาคาร

๓. งานประสานสาธารณูปโภค

๔. งานผังเมือง

การรายงานผล

๗

คู่มือการปฏิบัติงานของ องค์การบริหารส่วนตำบลคลีกลิ้ง

วัตถุประสงค์

การจัดทำคู่มือการปฏิบัติงานของกองช่าง องค์การบริหารส่วนตำบลคลีกลิ้ง มีวัตถุประสงค์ ดังนี้

1. เพื่อให้ข้าราชการและลูกจ้างกองช่าง มีคู่มือการปฏิบัติงานที่ชัดเจน เป็นลายลักษณ์อักษร ซึ่งแสดงรายละเอียดขั้นตอนการปฏิบัติงานของกิจกรรม/กระบวนการต่าง ๆ ของกองช่าง
2. เพื่อเป็นการสร้างมาตรฐานการปฏิบัติงาน ซึ่งจะช่วยให้การทำงานของกองช่าง ได้มาตรฐานเป็นไปตามเป้าหมายได้ผลผลิตหรือการบริการที่มีคุณภาพ รวดเร็วทันตามกำหนดเวลา มีการทำงานปลอดภัย บรรลุข้อกำหนดที่สำคัญของกระบวนการ

ขอบเขตของกระบวนการงาน

๑. งานก่อสร้าง

- งานก่อสร้างและบูรณะถนน
- งานก่อสร้างปรับปรุงบูรณะและซ่อมแซมสิ่งก่อสร้างสาธารณะ
- งานขอตั้งงบประมาณประจำปี
- งานของงบประมาณประสานงานกับฝ่ายผังเมือง
- งานกำหนดรายละเอียดข้อมูลสาธารณะ
- งานอื่นที่เกี่ยวข้องหรือที่ได้รับมอบหมาย

กรอบแนวคิด

ผู้รับบริการ	ความต้องการของผู้รับบริการ
ประชาชนในพื้นที่ตำบลคลีกลิ้ง หน่วยงานราชการในตำบลคลีกลิ้ง	การคมนาคมขนส่งที่ดี
ผู้มีส่วนได้ส่วนเสีย	ความต้องการของผู้มีส่วนได้ส่วนเสีย
ประชาชนในพื้นที่ตำบลคลีกลิ้ง หน่วยงานราชการในตำบลคลีกลิ้ง	ประชาชนในเขตตำบลคลีกลิ้ง มีการคมนาคมขนส่งที่สะดวก

ระเบียบ/กฎหมายที่เกี่ยวข้อง

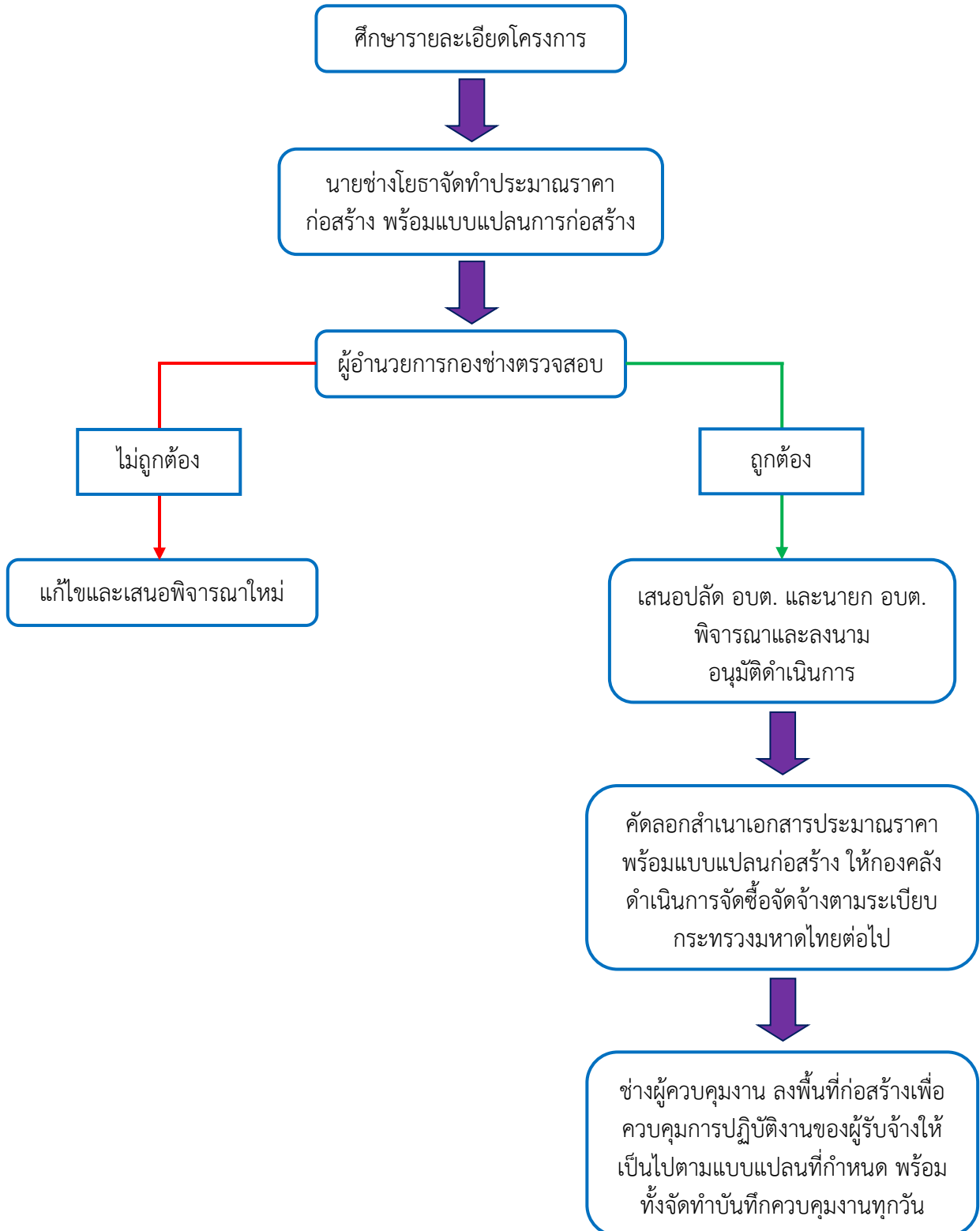
พระราชบัญญัติสภาพัฒนาการและองค์การบริหารส่วนตำบล พ.ศ.๒๕๓๗ แก้ไขเพิ่มเติมถึงฉบับที่ ๗ พ.ศ. ๒๕๖๒ มาตรา ๒๓

ขั้นตอนการดำเนินงานก่อสร้าง

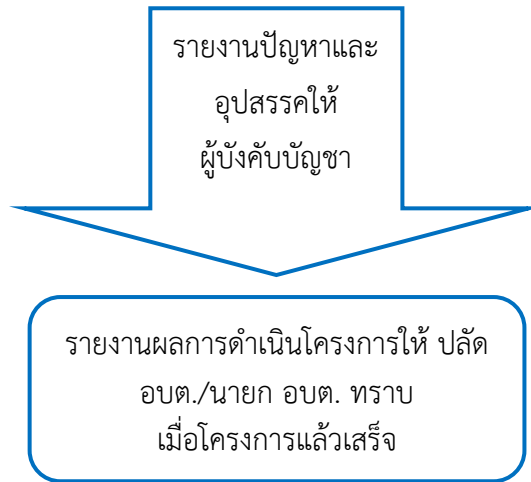
๑. ศึกษารายละเอียดโครงการที่ผ่านการพิจารณาอนุมัติงบประมาณประเภทต่าง ๆ
๒. จัดทำประมาณราคากลางโดยศึกษาราคาวัสดุก่อสร้างที่ใกล้เคียงกับปัจจุบันมากที่สุด (ไม่เกิน ๑ เดือน) จากสำนักดัชนีเศรษฐกิจการค้า กระทรวงพาณิชย์ (<http://www.price.moc.go.th>) หรือราคาในพื้นที่จังหวัดศรีสะเกษ

- ๓. ผู้อำนวยการกองช่างตรวจสอบรายละเอียดใบประมาณราคา และแบบแปลน
- ๔. เสนอปลัด อบต. และนายก อบต. พิจารณา และลงนามอนุมัติดำเนินโครงการ

แผนผังขั้นตอน



แผนผังขั้นตอน (ต่อ)



๒. งานออกแบบและควบคุมอาคาร

- งานประเมินราคา
- งานควบคุมการก่อสร้างอาคาร
- งานออกแบบและบริการข้อมูล
- งานออกแบบ งานก่อสร้างที่มีผู้ยื่นขออนุญาตอาคารทุกประเภทที่ได้รับอนุญาตจากเจ้าพนักงานท้องถิ่นให้ก่อสร้างถูกต้องตามแบบที่รับอนุญาตการประมาณราคา ร่วมพิจารณากำหนดวางแผนงานงบประมาณ
- งานอื่นที่เกี่ยวข้องที่ได้รับมอบหมาย

กรอบแนวคิด

ผู้รับบริการ	ความต้องการของผู้รับบริการ
ประชาชนในพื้นที่ตำบลคลีกล้วย หน่วยงานราชการในตำบลคลีกล้วย	ความถูกต้อง รวดเร็ว
ผู้มีส่วนได้ส่วนเสีย	ความต้องการของผู้มีส่วนได้ส่วนเสีย
ประชาชนในพื้นที่ตำบลคลีกล้วย หน่วยงานราชการในตำบลคลีกล้วย	ความถูกต้อง รวดเร็ว

ระเบียบ/กฎหมายที่เกี่ยวข้อง

พระราชบัญญัติควบคุมอาคาร (ฉบับที่ ๓) พ.ศ.๒๕๔๓

ขั้นตอนการดำเนินงานขออนุญาตก่อสร้าง/ต่อเติม/รื้อถอนอาคาร

๑. ผู้ยื่นคำร้อง ขอรับแบบฟอร์มการยื่นคำร้องได้ ณ ที่ทำการองค์การบริหารส่วนตำบลคลีกล้วย

๒. ผู้ยื่นคำร้อง นำแบบคำร้องพร้อมหลักฐานยื่นต่อเจ้าหน้าที่กองช่าง อบต. คลีกล้วย เพื่อจัดทำหนังสือรับการขออนุญาต

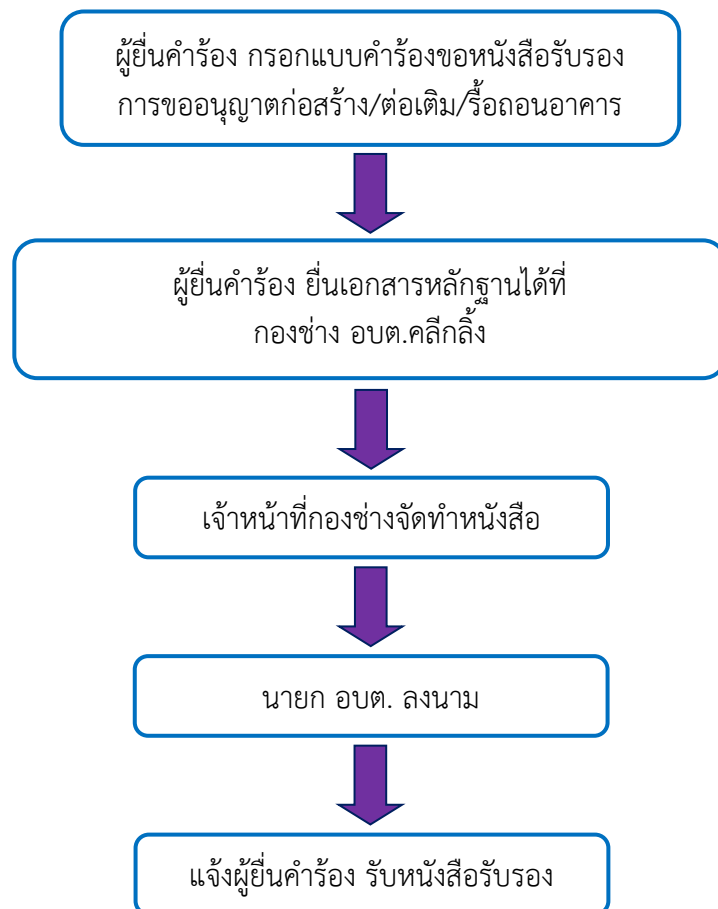
หลักฐาน

- สำเนาบัตรประจำตัวประชาชน ๑ ชุด
- สำเนาทะเบียนบ้าน ๑ ชุด
- สำเนาโฉนดที่ดิน ๑ ชุด
- แบบแปลน ผังบริเวณและรายการประกอบแบบแปลน ๔ ชุด
- หนังสือแสดงความยินยอมให้ปลูกสร้างอาคารในที่ดิน(กรณีที่เจ้าของอาคารไม่ได้เป็นเจ้าของที่ดินที่อาคารนั้นตั้งอยู่)
- หนังสือแสดงความยินยอมให้ปลูกสร้างอาคารชิดเขตที่ดิน(กรณีชิดเขตที่ดินน้อยกว่า ๕๐ ซม.)

๓. เจ้าพนักงานธุรการ เสนอนายก อบต. ลงนาม (กรณีนายก อบต. ไม่อยู่ประจำสำนักงาน หรือติดภารกิจใช้ระยะเวลาประมาณ ๑ - ๒ วัน)

๔. ติดต่อผู้ยื่นคำร้องมารับหนังสือรับรอง

แผนผังขั้นตอนการขอหนังสือรับรอง การขออนุญาตก่อสร้าง ต่อเติม รื้อถอนอาคาร



๓. งานประสานสาธารณูปโภค

- งานประสานสาธารณูปโภค
- งานไฟฟ้าสาธารณะ
- งานระบายน้ำ
- งานการบำรุงรักษาคูคลอง ท่อระบายน้ำ
- งานสำรวจพื้นที่เพื่อจัดทำแผนที่และโครงการป้องกันน้ำท่วมขัง แผนบำรุงรักษาคูคลอง สาธารณะ โครงการล้างท่อระบายน้ำ และแผนการดูแลบำรุงรักษาเครื่องจักร เครื่องสูบน้ำ อุปกรณ์เกี่ยวกับการระบายน้ำให้มีความพร้อมใช้ในการปฏิบัติงาน การแก้ไขเรื่องร้องเรียน เกี่ยวกับปัญหาน้ำท่วมขัง การระบายน้ำและจัดตั้งงบประมาณขุดลอกคูคลอง คูน้ำ
- งานอื่นที่เกี่ยวข้องหรือได้รับมอบหมาย

กรอบแนวคิด

ผู้รับบริการ	ความต้องการของผู้รับบริการ
ประชาชนในพื้นที่ตำบลคลีกล้วย หน่วยงานราชการในตำบลคลีกล้วย	มีระบบสาธารณูปโภคอย่างสมบูรณ์
ผู้มีส่วนได้ส่วนเสีย	ความต้องการของผู้มีส่วนได้ส่วนเสีย
ประชาชนในพื้นที่ตำบลคลีกล้วย หน่วยงานราชการในตำบลคลีกล้วย	มีระบบสาธารณูปโภคอย่างสมบูรณ์

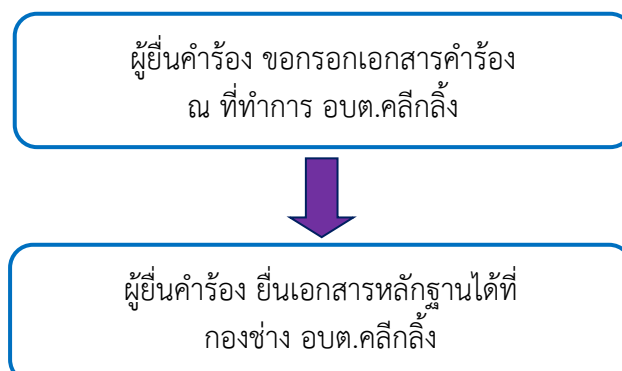
ระเบียบ/กฎหมายที่เกี่ยวข้อง

พระราชบัญญัติสภาตำบลและองค์การบริหารส่วนตำบล พ.ศ.๒๕๓๗ แก้ไขเพิ่มเติมถึงฉบับที่ ๗ พ.ศ. ๒๕๖๒ มาตรา ๒๓

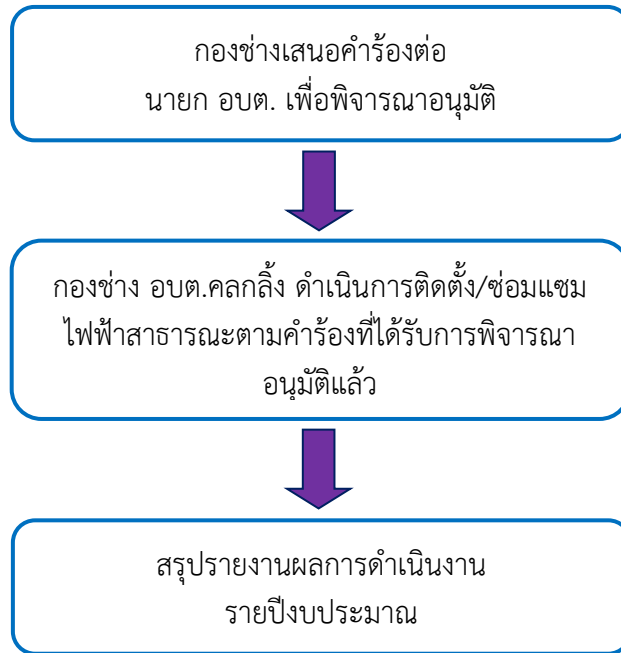
ขั้นตอนการดำเนินงานติดตั้ง/ซ่อมแซมโคมไฟฟ้าสาธารณะ

๑. กรอกแบบคำร้องขอติดตั้ง/ซ่อมแซมโคมไฟฟ้าสาธารณะ ณ ที่ทำการองค์การบริหารส่วนตำบลคลีกล้วย
๒. ส่งคำร้อง ณ ที่ทำการองค์การบริหารส่วนตำบลคลีกล้วย
๓. เจ้าพนักงานธุรการ ลงรับเรื่องและเสนอต่อปลัด อบต. , นายก อบต. พิจารณานุมัติ
๔. ดำเนินการตามคำร้องขอที่ผ่านการพิจารณาอนุมัติเรียบร้อยแล้ว

แผนผังขั้นตอนการติดตั้ง/ซ่อมแซมโคมไฟฟ้าสาธารณะ



แผนผังขั้นตอนการติดตั้ง/ซ่อมแซมโคมไฟฟ้าสาธารณะ (ต่อ)



๔. งานผังเมือง

- งานสำรวจและแผนที่
- งานวางผังพัฒนาเมือง
- งานควบคุมทางผังเมือง
- งานจัดรูปที่ดินและฟื้นฟูเมือง กำหนดแนวเขตที่สาธารณะเพื่อการขอครอบครองสิทธิ์ในที่สาธารณะ การบุกรุกที่ดิน ให้เป็นที่สาธารณะดูแลตรวจสอบที่สาธารณะสิ่งสาธารณูปการ เช่น ถนน ทางเท้า คันดิน สะพาน ท่อระบายน้ำ
- งานอื่นที่เกี่ยวข้องหรือได้รับมอบหมาย

กรอบแนวคิด

ผู้รับบริการ	ความต้องการของผู้รับบริการ
ประชาชนในพื้นที่ตำบลคลีกลิ้ง หน่วยงานราชการในตำบลคลีกลิ้ง	มีที่ทำกินและที่อยู่อาศัย มีขอบเขตพื้นที่ชัดเจน
ผู้มีส่วนได้ส่วนเสีย	ความต้องการของผู้มีส่วนได้ส่วนเสีย
ประชาชนในพื้นที่ตำบลคลีกลิ้ง หน่วยงานราชการในตำบลคลีกลิ้ง	มีที่ทำกินและที่อยู่อาศัย

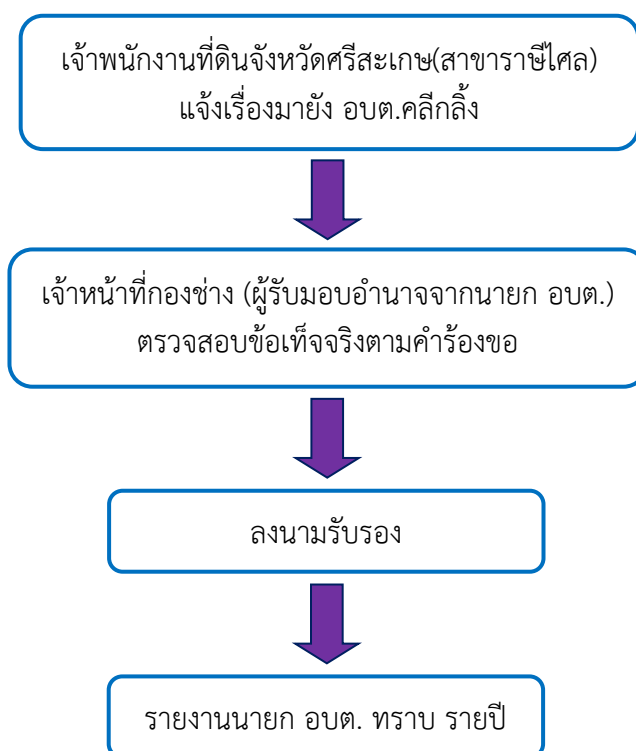
ระเบียบ/กฎหมายที่เกี่ยวข้อง

พระราชบัญญัติสภาพัฒนาการและองค์การบริหารส่วนตำบล พ.ศ.๒๕๓๗ แก้ไขเพิ่มเติมถึงฉบับที่ ๗ พ.ศ. ๒๕๖๒ มาตรา ๒๓

ขั้นตอนการดำเนินงานการชี้ระวางแนวเขต/การรับรองแนวเขต

๑. เจ้าของที่ดินติดต่อเพื่อขอรังวัดที่ดิน
๒. เจ้าพนักงานที่ดินจังหวัดศรีสะเกษ(สาขาราชไศล) แจ้งเรื่องมายัง อบต.คสิกกิ่ง
๓. นายก อบต. มอบอำนาจเจ้าหน้าที่กองช่างดำเนินการตรวจสอบข้อเท็จจริง
๔. กรณีไม่มีการลุกไล่ที่สาธารณประโยชน์ เจ้าพนักงานท้องถิ่นลงนามรับรอง
๕. กรณีมีการลุกไล่ที่สาธารณประโยชน์ ประสานความร่วมมือไปยัง สนง.ที่ดินจังหวัดศรีสะเกษ (สาขาราชไศล)

แผนผังขั้นตอนการชี้ระวางแนวเขต/การรับรองแนวเขต



การรายงานผล

๑. งานก่อสร้าง รายงานผลการดำเนินงานทุกไตรมาส
๒. งานออกแบบควบคุมอาคาร รายงานสรุปผลการดำเนินงานสิ้นปีงบประมาณ
๓. งานสาธารณสุขโรค รายงานสรุปผลการดำเนินงานทุกไตรมาส หรือรายงานทันทีกรณีเกิดข้อร้องเรียนเร่งด่วน
๔. งานผังเมือง รายงานสรุปผลการดำเนินงานสิ้นปีงบประมาณ หรือรายงานทันทีกรณีเกิดข้อร้องเรียน